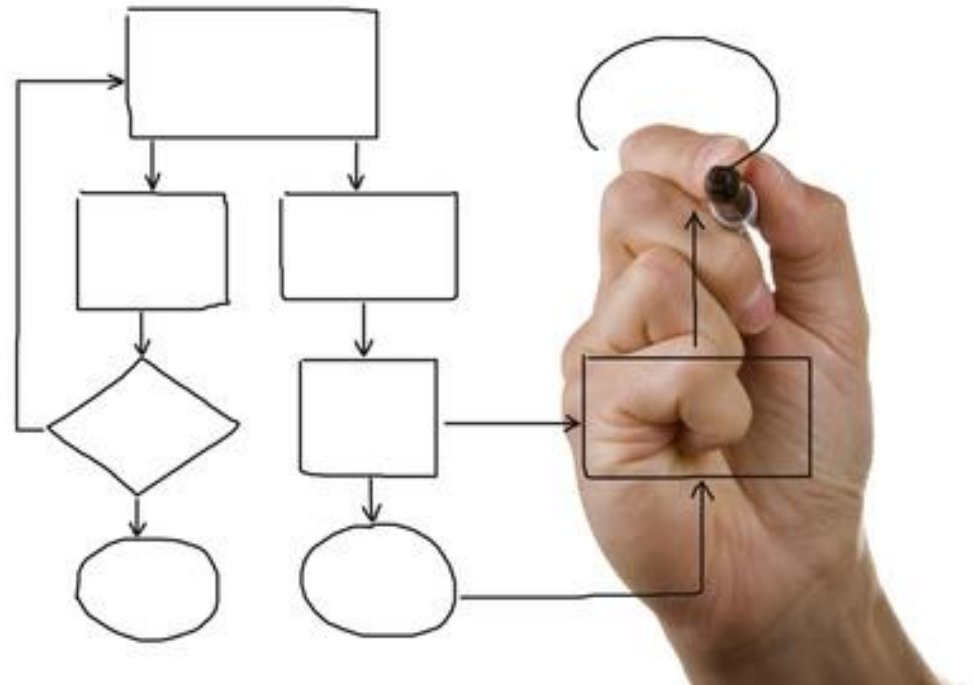


## Tipps zur Organisation Ihres Studiums



apl. Prof. Dr. Axel Kalenborn  
09.04.2024

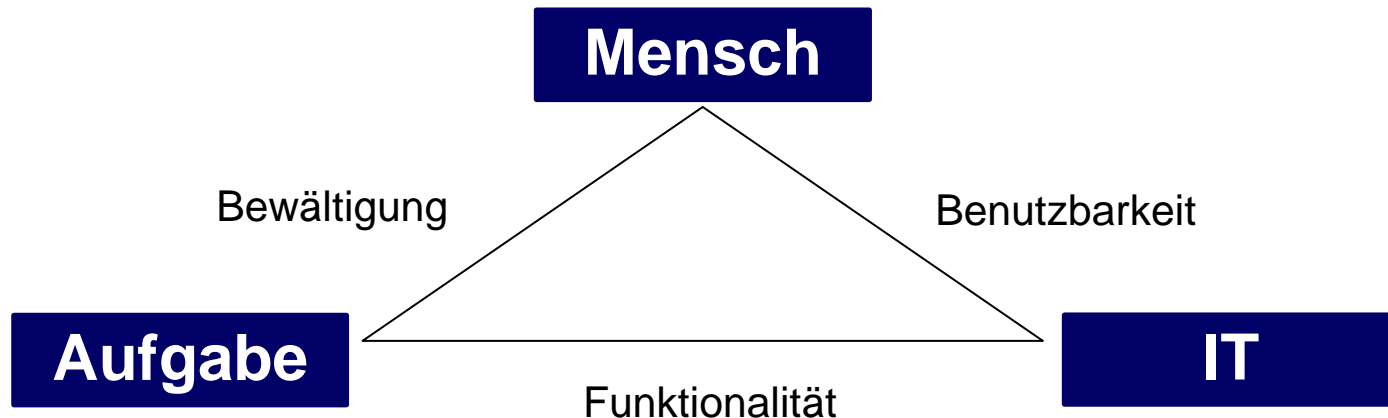
- Was ist Wirtschaftsinformatik
- Studiengänge, Module, Leistungspunkte und der Workload
- Der Bachelor Wirtschaftsinformatik
- Der neue Bachelor Wirtschaftsinformatik & Künstliche-Intelligenz (ab WS 2024/2025)
- Stunden-, Veranstaltungs- und Zeitplanung
- Die IT-Systeme der Uni für Ihr Studium
- Anmeldung, Teilnahme, Vorbereitung und Nachbereitung an Veranstaltungen
- Vorbereitung für die Prüfungen
- Seminar, Studienprojekt und Bachelor-Arbeit
- Durchgefallen, was nun?
- Ihr Kontakt zu uns



# Gegenstand der Wirtschaftsinformatik



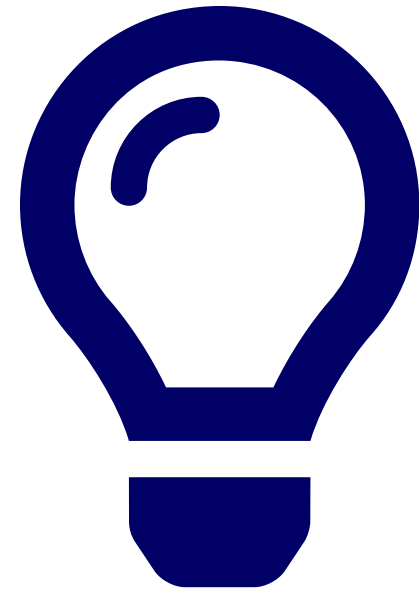
- **Konzeption** von komplexen DV-Projekten und die **Koordination** der Abwicklung (Projektmanagement).
- **Planung** und **Umsetzung** von Informationssystemen in Wirtschaft und Verwaltung (z.B. Electronic Commerce, Workflow Management, Workgroup Computing, Künstliche Intelligenz).
- Gestaltung des **Dialogs** zwischen EDV-Anwendern und Informatikern.
- **Modellierung** von betriebswirtschaftlichen Anwendungen und Systemen.



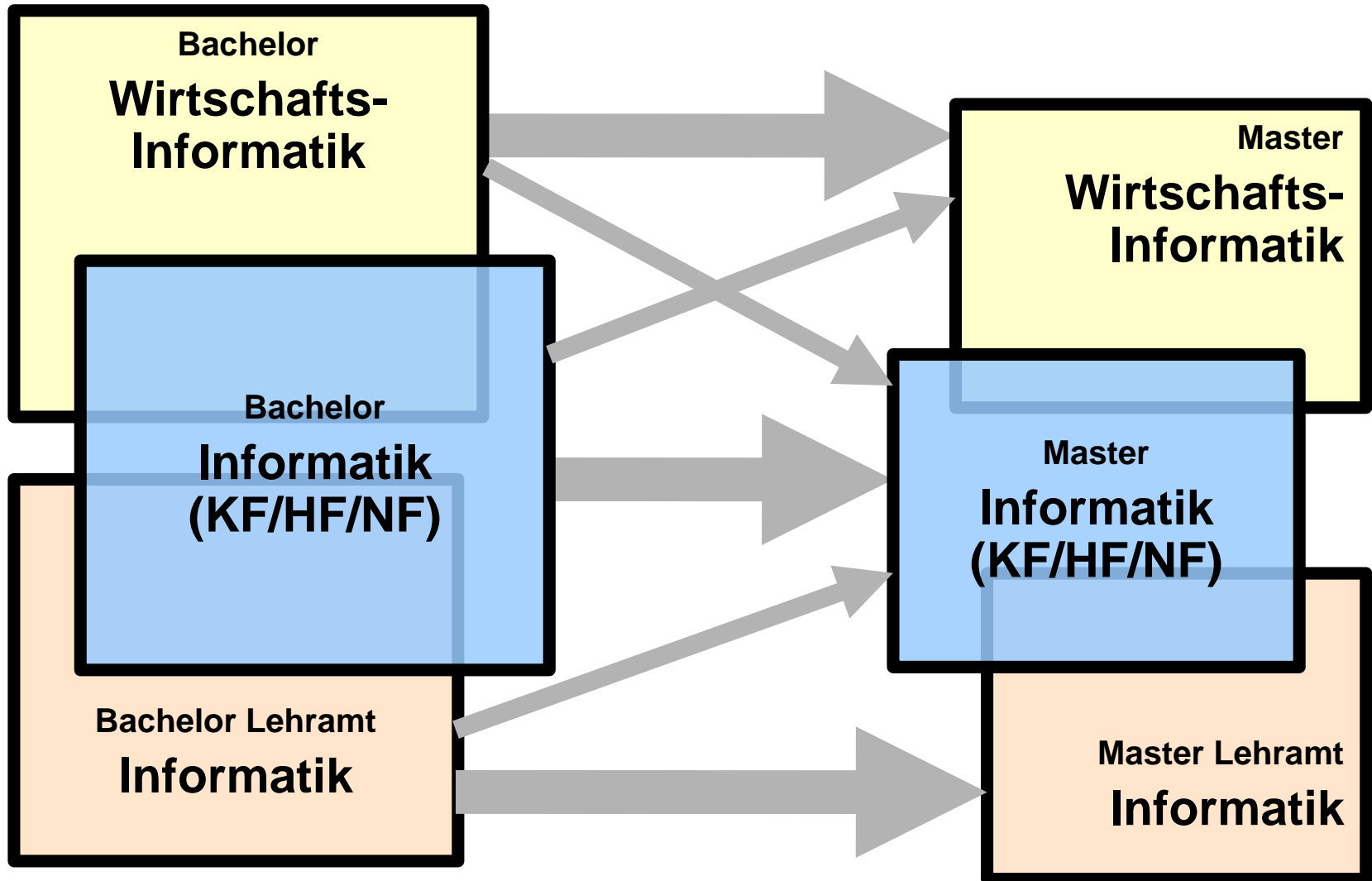
# Was werden Sie bei uns lernen?



- Die wichtige Kombination von IT- und Wirtschaftswissen
- IT-Praxiserfahrung (Programmierung und Künstliche Intelligenz)
- Soft Skills
- Schlüsselkompetenzen z.B. im Projektmanagement
- Kommunikative und soziale Kompetenzen
  - Kundenorientierung
  - Teamfähigkeit
  - Konfliktmanagement
- Präsentationstechniken
- Zeitmanagement und Selbstorganisation



# Studiengänge der Abteilung Informatikwissenschaften



# Module und Leistungspunkte (1)



- Das Studium ist in einzelne *Module* zerlegt
- Module dauern ein bis zwei Semester
- Jedes Modul wird mit einer *studienbegleitenden Prüfung* abgeschlossen und benotet
- Prüfungen werden in Form von Klausuren, mündlichen Prüfungen und Portfolioprüfungen durchgeführt
- Die Inhalte jedes Moduls sind im *Modulhandbuch* beschrieben, das sich im zentralen Porta System befindet
- Der Umfang (Zeitaufwand für das Studium) eines Moduls wird in *Leistungspunkten* angegeben.



# Module und Leistungspunkte (2)



- Leistungspunkte (auch ECTS, LP, CP genannt) spezifizieren den Zeitaufwand für das Studium
- 1 Leistungspunkt = 30 Stunden
- Ein Semester
  - hat einen Umfang von ca. 30 Leistungspunkten
  - entspricht 900 Stunden
  - beinhaltet Zeit für Präsenzstudium und Selbststudium
- Bei Bestehen der Modulprüfung wird die entsprechende Anzahl von Leistungspunkten angerechnet
- Die Note des Moduls geht gewichtet mit der Anzahl der Leistungspunkte in die Gesamtnote ein
- Bachelorstudium insgesamt 180 Leistungspunkte
- Masterstudium insgesamt 120 Leistungspunkte



# Beispiel: Workload 5 ECTS Punkte



- **Berechnung des Workload mit 8 Stunden Arbeitstagen**  
1 ECTS Punkt sind **30** Stunden pro Semester also **3,75** Tage  
5 ECTS Punkte sind **150** Stunden pro Semester also **18,75** Tage
- **Vorlesungen**  
14 Veranstaltungen zu **1,5** Stunden sind **21** Stunden also **2,65** Tage
- **Zeit für Vorbereitung, Nachbereitung und Übung**  
Es bleiben damit noch **16** volle **8** Stunden Tage für die Veranstaltung  
Das sind **3** Wochen zu **40** Stunden und dann noch ein Tag



# Bachelor Wirtschaftsinformatik

Studienprojekt (15 LP)

Bachelorarbeit (15 LP)

Pflichtmodule in der Wirtschaftsinformatik  
(45 LP)

Pflichtmodule BWL  
(25 LP)

Wahlpflicht  
Module  
(15 LP)

Pflichtmodule  
Informatik  
(30 LP)

Allgemeine Grundlagen (35 LP)

Summe: 180 LP

- **Relevante Prüfungsordnungen Bachelor**
  - Allgemeine Prüfungsordnung für Bachelorstudiengänge an der Universität Trier
  - Fachprüfungsordnung für das Bachelorstudium Wirtschaftsinformatik
- **Legen fest:**
  - Prüfungsinhalte und Studienverlauf (Fachprüfungsordnung)
  - Regelstudienzeiten und Fristen
  - Prüfungsformen
  - Bewertung von Leistungen, Notengebung
  - Fristen und Bedingungen für die Wiederholung von Prüfungen

# Erstellung des Stundenplans



- **Verwendete Dokumente**

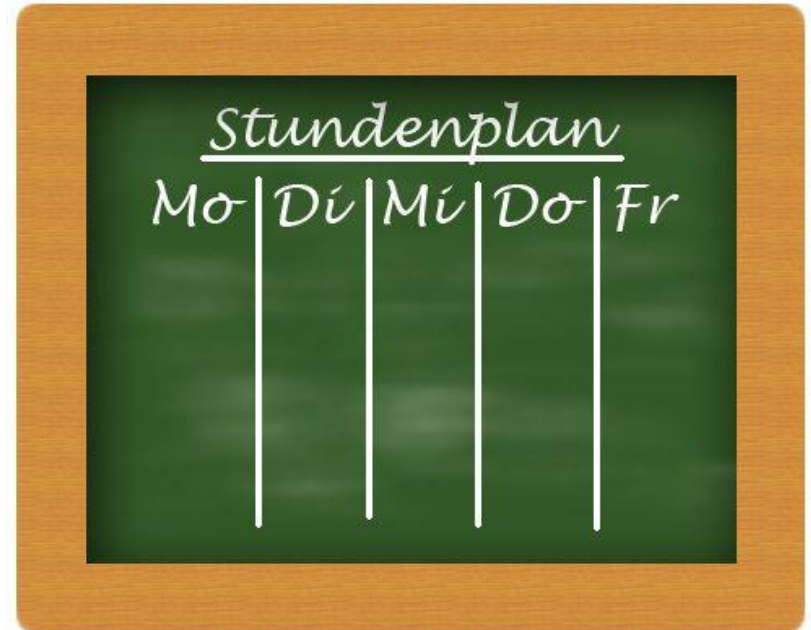
- Studienverlaufsplan
- Modulübersicht
- Prüfungsordnung

- **Verwendete Systeme**

- Porta
- StudIP
- Webseiten

- **Vorgehen**

- Veranstaltungen aus dem Studienverlaufsplan nehmen
- Angebot in Porta und auf der Webseite prüfen
- Wahloptionen in der Prüfungsordnung nachschauen
- Plan zusammenstellen



# Studienverlaufsplan bei Studienbeginn im Sommersemester



1	2	3	4	5	6
	10 LP	5 LP	5 LP	5 LP	10 LP
Grundlagen und Methoden der Wirtschaftsinformatik		Methodik der Wirtschaftsinformatik II	Management von Softwareprojekten	Agentenbasierte Modellierung	
10 LP	5 LP	5 LP	5 LP	5 LP	Vertiefte Grundlagen der BWL
Algorithmen und Datenstrukturen	Grundlagen der Künstlichen Intelligenz	Praktikum der Künstlichen Intelligenz	Digitale Geschäftsprozesse und Entscheidungen	Data Mining	
	10 LP	5 LP	5 LP	15 LP	15 LP
5 LP	Mathematik	Datenbanksysteme	Web-Entwicklung	Studienprojekt	Bachelor-Abschlussmodul
5 LP		5 LP	5 LP		
5 LP	Methodik der Wirtschaftsinformatik I	5 LP	5 LP		
5 LP	5 LP	10 LP	5 LP		
Programmierung Ia		Programmierung II	Grundzüge BWL I: Führungsprozesse		
5 LP	5 LP		5 LP		
Elementare Logik	Methodik der Wirtschaftsinformatik I	Statistik	Grundzüge BWL I: Rechnungswesen		
5 LP	5 LP		5 LP	5 LP	5 LP
Grundzüge BWL II: Leistungsprozesse	Programmierung Ib		Wahlpflichtmodul	Wahlpflichtmodul	Wahlpflichtmodul

■ Pflichtbereich (150 LP)
 ■ Wahlpflichtbereich (15 LP)
 ■ Bachelor-Abschluss (15 LP)

**Stundenplan Erstsemester Wirtschaftsinformatik Sommersemester 2024**

	Montag	Dienstag	Mittwoch	Donnerstag	Freitag
8:00-10:00	<b>BWL II: Leistungsprozesse</b> (14202561) HS-5 <i>Block, (T) ✓</i>	<b>Elementare Logik</b> (14803086) HS-11 <i>Müller (V) ✓</i>	<b>Algorithmen und Datenstrukturen</b> (14803043) HS-11 <i>Kindermann (V) ✓</i>	<b>Algorithmen und Datenstrukturen</b> (14803043) HS-11 <i>Kindermann (V) ✓</i>	
10:00-12:00					<b>BWL II: Leistungsprozesse</b> (14202561) HS-1 <i>Block, (T) ✓</i>
12:00-14:00		<b>Elementare Logik</b> (14803085) HS-12 <i>Müller (Ü) ✓</i>		<b>Algorithmen und Datenstrukturen</b> (14803042) H-7 <i>Kindermann (Ü) ✓</i>	<b>Programmierung I a</b> (14803144) H-523 <i>Steinmetz, Staub (Ü) ✓</i>
14:00-16:00	<b>Grundlagen und Methoden der Wirtschaftsinformatik II</b> (14502918) HZ-203 <i>Kalenborn (V) ✓</i>	<b>Elementare Logik</b> (14803085) F-58 (Pool) <i>Müller (Ü) ✓</i>	<b>Algorithmen und Datenstrukturen</b> (14803042) HS-11, H-6 <i>Kindermann (Ü) ✓</i>	<b>Algorithmen und Datenstrukturen</b> (14803042) HS-11 <i>Kindermann (Ü) ✓</i>	
16:00-18:00	<b>Programmierung I a</b> (14803145) F-55 <i>Staub (V) ✓</i>	<b>BWL II: Leistungsprozesse</b> (14202501) Audimax <i>Block (V) ✓</i>			
18:00-20:00					

- V**orlesung
- Ü**bung (Es muss jeweils nur ein Termin gewählt werden)
- T**utorium (Es muss jeweils nur ein Termin gewählt werden)

# Ihre Veranstaltungen im ersten Semester



- **Wirtschaftsinformatik**
  - Grundlagen und Methoden der Wirtschaftsinformatik Teil II (5 LP im Semester / 10 LP insgesamt)
- **Informatik**
  - Programmierung Ia (5 LP)
  - Algorithmen und Datenstrukturen (10 LP)
- **Grundlagen**
  - Elementare Logik (5 LP)
- **BWL**
  - Leistungsprozesse (5 LP)
- **Summe 30 LP**

# Pflichtmodule Wirtschaftsinformatik



## Pflichtmodule im Bereich Wirtschaftsinformatik

Nr.	Modulname	Regel-Sem.	SWS	LP	Modulprüfung(en)
1	Grundlagen und Methoden der Wirtschaftsinformatik	1-2	6	10	Klausur (90 Min.)
2	Management von Softwareprojekten	3	3	5	Portfolio-Prüfung
3	Grundlagen der Künstlichen-Intelligenz	3	4	5	Klausur (90 Min.)
4	Digitale Geschäftsprozesse und Entscheidungen	3	3	5	Klausur (90 Min.) (nicht endnotenrelevant)
5	Praktikum Künstliche-Intelligenz	6	5	5	Portfolio-Prüfung
5	Data Mining	4	3	5	Klausur (90 Minuten)
6	Agentenbasierte Modellierung	4	3	5	Klausur (90 Minuten)
7	Web Entwicklung	3	3	5	Portfolio-Prüfung

# Pflichtmodule Informatik



## Pflichtmodule im Bereich Informatik

Nr.	Modulname	Regel-Sem.	SWS	LP	Modulprüfung(en)
1	Programmierung I	1	6	10	gemäß FPO Informatik
2	Algorithmen und Datenstrukturen	2	6	10	gemäß FPO Informatik
3	Programmierung II	2	3	5	gemäß FPO Informatik
4	Datenbanksysteme	3	3	5	gemäß FPO Informatik



# Pflichtmodule Betriebswirtschaftslehre



## Pflichtmodule im Bereich Betriebswirtschaftslehre (BWL)

Nr.	Modulname	Regel-Sem.	SWS	LP	Modulprüfung(en)
1	Grundzüge der BWL – Leistungsprozesse	2	6	5	gemäß FPO BWL
2	Grundzüge der BWL – Führungsprozesse	3	3	5	gemäß FPO BWL
3	Grundzüge der BWL – Rechnungswesen	4	3	5	gemäß FPO BWL
4	Vertiefte Grundlagen der BWL	4/5/6	4-6	10	gemäß FPO BWL

# Pflichtmodule Grundlagen



## Pflichtmodule im Bereich Grundlagen

Nr.	Modulname	Regel-Sem.	SWS	LP	Modulprüfung(en)
17	Grundzüge der Mathematik	1	8	10	gemäß FPO BWL
18	Methodik der Wirtschaftsinformatik I	1	2	5	Portfolio-Prüfung (nicht endnotenrelevant)
19	Elementare Logik	2	3	5	gemäß FPO Informatik
20	Statistik	4	8	10	gemäß FPO BWL (nicht endnotenrelevant)
21	Methodik der Wirtschaftsinformatik II	4	2	5	Portfolio-Prüfung (nicht endnotenrelevant)

# Wahlpflichtmodule



## Wahlpflichtmodule (15 LP)

Nr.	Modulname	Regel-Sem.	SWS	LP	Modulprüfung(en)
1	Spezielle Themen der Wirtschaftsinformatik 1	4/5/6	2-3	5	Klausur (90 Min.) oder mündliche Prüfung (15-30 Min.)
2	Spezielle Themen der Wirtschaftsinformatik 2	4/5/6	2-3	5	Klausur (90 Min.) oder mündliche Prüfung (15-30 Min.)
3	Wahlmodul Informatik 1	4/5/6	2-5	5	gemäß FPO Informatik
4	Wahlmodul Informatik 2	4/5/6	2-5	5	gemäß FPO Informatik
5	Wahlmodul Informatik 3	4/5/6	2-5	5	gemäß FPO Informatik
6	Wahlmodul BWL	4/5/6	4-6	10	gemäß FPO BWL

# Neu: Studienverlaufsplan

## Wirtschaftsinformatik & Künstliche-Intelligenz



1	2	3	4	5	6
					5 LP
10 LP		5 LP	5 LP	10 LP	
Grundlagen und Methoden der Wirtschaftsinformatik		Grundlagen der Künstlichen Intelligenz	Praktikum der Künstlichen Intelligenz		Wahlpflichtmodul
	10 LP	5 LP	5 LP		10 LP
10 LP		Agentenbasierte Modellierung	Data Mining	Vertiefte Grundlagen der BWL	
Programmierung I	10 LP			5 LP	Wahlmodule
		5 LP	5 LP		
	5 LP	Web-Entwicklung	Content-Management	Wahlpflichtmodul	
10 LP	5 LP	5 LP	10 LP	15 LP	15 LP
Mathematik		Management von Softwareprojekten			
	5 LP	5 LP	5 LP		
		Datenbanksysteme	Statistik	Studienprojekt	Bachelor Abschlussmodul
	5 LP	5 LP	5 LP		
5 LP	5 LP	5 LP	5 LP		
Methodik der Wirtschaftsinformatik	Grundzüge BWL II: Leistungsprozesse	Grundzüge BWL I: Führungsprozesse	Grundzüge BWL III: Rechnungswesen		

+ Content Management  
 + Wahlmodule aus dem freien Wahlbereich  
 - Methodik der Wirtschaftsinformatik II

- **Definieren Sie sich feste Zeiten für**
  - Vorlesungen
  - Übungen
  - Tutorien
  - Vorbereitung
  - Nachbereitung
  - Literaturstudium
  - Lernen
- **Das Studium ist ein „Vollzeit Job“ und nicht mit dem Besuch der Veranstaltungen erledigt**
- **Wir gehen von einer 40 Stunden Woche aus, die Sie in Ihr Studium investieren**
- **Die „Vorlesungsfreien-Zeiten“ sind *keine* Ferien!**



# Die IT-Systeme der Uni für Ihr Studium



- **Hompag**e: [uni-trier.de](http://uni-trier.de)
- **E-Mail**: [email.uni-trier.de](mailto:email.uni-trier.de)
- **Porta**: [porta-system.uni-trier.de](http://porta-system.uni-trier.de)
- **Stud-IP**: [studip.uni-trier.de](http://studip.uni-trier.de)
- **Moodle**: [moodle.uni-trier.de](http://moodle.uni-trier.de)  
(nur Informatik)
- **Ilias**: Individuelle Links pro Veranstaltung
- **Video Portal**: [video.uni-trier.de](http://video.uni-trier.de)
- **Zoom**: [uni-trier.zoom.us](http://uni-trier.zoom.us)
- **Klausuranmeldung über Porta**

The screenshot shows the homepage of the University of Trier. At the top, it says 'Universität Trier' and 'FEIERT 50 JAHRE!'. Below this is a navigation bar with links for 'UNIVERSITÄT', 'STUDIUM', 'FACHBEREICHE', 'FORSCHUNG', 'LEHRE', and 'INTERNATIONAL'. A search bar is on the right. The main content area features a large image of a lecture hall with a stage and a banner that reads 'Coronavirus: Auswirkungen auf die Universität Trier'. Below the banner is a row of icons for various services: PORTA, Stud.IP, E-Mail, Bibliothek, IT-Services, Fächer, News, Kalender, Mensa, Sport, Stellen, Shop, and Anfahrt. There are also several news tiles with images and titles: 'Corona: Experten der Universität Trier', 'Corona: Infos für Studierende', 'Corona: Infos für Lehrende', 'Corona: Tipps für Eltern', 'Studium', and 'Forschung'. At the bottom, there are links for 'Impressum', 'Datenschutzerklärung', and 'Kontakt', along with social media icons for Facebook, Twitter, Instagram, and YouTube.

# Wie finde ich meine Vorlesung oder Übung



- **WI und BWL**
- Melden Sie sich zunächst zu jeder Veranstaltung in Porta an
- Ihre Anmeldung wird dann von Porta aus nach StudIP übertragen
- Dort finden Sie alle weiteren Informationen
  
- **Informatik**
- Melden Sie sich auch dort zu jeder Veranstaltung in Porta an
- Die in Porta angemeldeten Studierenden bekommen dann eine Moodle Kennung zugesendet
- Dienstag 08:15 Uhr geht es mit der ersten Vorlesung los
  
- *In den ersten Vorlesungen bekommen Sie dann alle weiteren Informationen*

# Teilnahme, Vorbereitung und Nachbereitung von Veranstaltungen



- Konzentrieren Sie sich während der Vorlesungen bzw. beim anschauen des Videos zur Vorlesung und lassen Sie sich nicht von Ihrem Smartphone ablenken!
- Fokussieren Sie Ihre Aufmerksamkeit: Welche Inhalte der Vorlesung sind für die Prüfung notwendig?
- Nutzen Sie Vorlesungsskripte und machen Sie sich ausführliche Notizen, beim Schreiben lernt man
- Notieren Sie nicht jedes Wort, besser: Stichwörter – und während des Zuhörens mitdenken, interpretieren und zusammenfassen
- Arbeiten Sie Mitschriften nach, das dient der Wiederholung und dem Verständnis





# Teilnahme, Vorbereitung und Nachbereitung von Veranstaltungen



- Bewahren Sie Unterlagen sortiert auf, am besten mit Datum versehen
- Nehmen Sie auch Sprechstunden der Dozenten für Rückfragen in Anspruch
- Tragen Sie sich wichtige Termine wie Einschreibe- oder Abgabefristen im Kalender ein, damit Sie nichts verpassen. Gilt vor allem für Erstsemester denen die Routine fehlt
- Kontrollieren Sie regelmäßig, ob die Vorlesung auch stattfindet, um keine Zeit zu vergeuden
- *Bilden Sie Lern-AGs. Mit den Kommilitonen macht das Studium nicht nur mehr Spaß, Sie behalten auch besser den Überblick.*
- *In den Lern-AGs bündeln Sie Ihre Fähigkeiten, jeder bringt andere Qualitäten mit!*

# Lernen für die Prüfungen



- **Das beste Mittel gegen Prüfungsangst, ist die Gewissheit, gut vorbereitet zu sein**
- Erstellen Sie einen Lernplan, für das Tages- und Wochenpensum
- Besorgen Sie sich rechtzeitig vor Prüfungen die notwendige Literatur
- Ermitteln Sie **Ihre** besten Tageszeiten und nutzen Sie diese für intensive Lern- und Arbeitsphasen
- Verwenden Sie zum Lernen Karteikarten mit Stichworten, die Sie auch abends kurz vor dem Einschlafen schnell durchblättern können
- Überlegen Sie sich mögliche Prüfungsfragen, besorgen Sie sich alte Klausuren und beantworten Sie die Fragen.
- Wiederholen Sie den Stoff in Ihrer Lerngruppe
  
- *Vergessen Sie bei den Prüfungen nicht den Studien- und Personalausweis!*

# Seminar, Studienprojekt und Bachelor-Arbeit



- Erstellen Sie einen Schreib- und Zeitplan
- Planen Sie einen Puffer vor dem Abgabetermin
- Erstellen Sie eine Gliederung, um einen roten Faden zu haben
- Gehen Sie die Gliederung mit Ihrem Dozenten durch, um nichts zu übersehen oder in die falsche Richtung zu forschen
- Lassen Sie für die Fragestellung irrelevante Themen konsequent weg
- Beginnen Sie die Literaturrecherche frühzeitig und bedenken Sie auch die Beschaffungsdauer bei Fernleihen
- Lassen Sie die Arbeit von mehreren Personen Korrektur lesen
- Beachten Sie Formalia in Aufbau und Struktur
- *Geben Sie die Arbeit rechtzeitig ab!*



# Durchgefallen, was nun?



- Sie haben die Möglichkeit alle Modulprüfungen **zweimal** zu wiederholen
- Ausnahme sind das Studienprojekt und die Bachelor Arbeit, die nur einmal wiederholt werden können
- Wenn Sie durchgefallen sind, müssen Sie prüfen, ob Sie sich zum **nächsten** Prüfungstermin anmelden müssen, um keinen weiteren Fehlversuch zu haben
- Der Prüfungsausschuss kann in begründeten Fällen noch einen dritten Prüfungsversuch gewähren
- ***Wenn Sie ein Modul endgültig nicht bestanden haben, können sie Ihr Fach nicht mehr studieren, auch nicht an einer anderen Universität oder Fachhochschule!***

# Ihr Kontakt zu uns



- Überlegen Sie sich vor dem Kontakt was Sie möchten und wählen Sie einen adäquaten Kommunikationskanal
  - Persönliches Gespräch
  - Telefonat
  - E-Mail
- E-Mails möchten wir über Ihr Uni Account erhalten und nicht von Supermann123@gmx.de
- Sie sind verpflichtet Ihr Uni-Mail-Account regelmäßig abzufragen
- Wir akzeptieren keine Nachrichten über Facebook, WhatsApp, Skype und Co.
- *Schreiben Sie auf keinen Fall mehrere Personen gleichzeitig an!*
- *Seien Sie nett zu uns, dann sind wir auch nett zu Ihnen ;-)*



# Bei Fragen einfach melden ;-)



**apl. Prof. Dr. Axel Kalenborn**

---

**Universität Trier**

Wirtschaftsinformatik

Campus II / Raum H 309

54286 Trier

---

**Tel:** 0651-2012839

**Mail:** [kalenbor@uni-trier.de](mailto:kalenbor@uni-trier.de)

**Internet:** [wi.uni-trier.de](http://wi.uni-trier.de)