

(Vorab)Informationen zur E-Klausur

Arbeitsstelle gute und innovative Lehre (AGIL)

Zentrum für Informations-, Medien und Kommunikationstechnologie (ZIMK)

Verhaltensregeln im Prüfungsraum I

- Die Maskenpflicht in Gebäuden, Veranstaltungen und Prüfungen wurde zum 13. Juni 2022 aufgehoben. Selbstverständlich können Sie weiterhin eine Maske bei Veranstaltungen oder Prüfungen tragen.
- Während einer E-Klausur dürfen Sie gerne selbstmitgebrachte Einweghandschuhe (freiwillige Nutzung) verwenden.
- Die Sitzplätze in den Prüfungsräumen (BZ37 und C106d) werden für die bevorstehenden E-Klausuren vollständig belegt.
- Für die Teilnahme an einer E-Klausur benötigen Sie unbedingt:
 - TUNIKA bzw. Studierendenausweis
 - Stift zum Unterzeichnen der „Erklärung zur E-Klausur“
 - Ggf. Ohropax
- **Bitte beachten Sie stets die aktuell geltenden Informationen/Regelungen zur Corona-Pandemie:**
 - <https://www.uni-trier.de/index.php?id=72154>
 - <https://www.uni-trier.de/index.php?id=72266>
- Bitte sorgen Sie in den ausgewiesenen Wartebereichen dafür, dass Sie **mindestens 1,50 m Abstand** zu den anderen wartenden Personen einhalten.

Verhaltensregeln im Prüfungsraum II

- Jacken und Taschen dürfen ausnahmsweise unter/neben den Sitzen im Prüfungsraum abgelegt werden.
- Alle **Armbanduhren und elektronischen Geräte (z.B. Mobiltelefone und Smartwatches)** müssen ausgeschaltet in den Taschen, Jacken etc. verbleiben.
- Bitte warten Sie auf weitere Anweisungen durch das Aufsichtspersonal, sobald Sie an Ihrem Prüfungsplatz angekommen sind. **Eine Anmeldung im ILIAS-System ohne Aufforderung durch das Aufsichtspersonal ist nicht erlaubt und zählt als Täuschungsversuch!**
- Sind Sie vor Ende der Bearbeitungszeit mit der Klausur fertig, dürfen Sie, sofern von der Aufsicht nicht anders kommuniziert, den Prüfungsraum verlassen.
- Die „**Erklärung zur E-Klausur**“ verbleibt nach Beendigung der E-Klausur am Arbeitsplatz. Bitte prüfen Sie vor dem Verlassen des Prüfungsraums, dass Sie die **Erklärung vollständig ausgefüllt und unterschrieben** haben.
- **Verlassen Sie anschließend den Prüfungsraum (über den Notausgang) und das Gebäude unter Einhaltung der geltenden Schutz- und Hygienebestimmungen.**

Prüfungsräume & Raumzuteilung

Termin & Prüfungsräume:

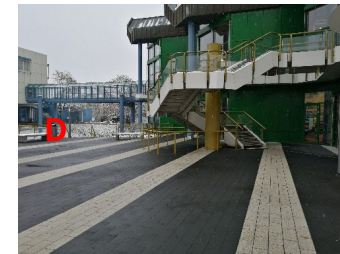
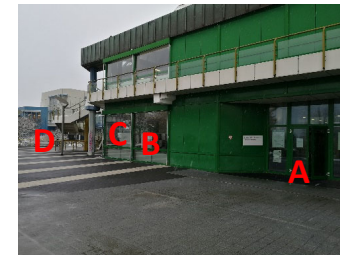
- Termin: Siehe Klausurtermin in PORTA
- Prüfungsräume:
 - BZ37 (Bibliothekszentrale)
 - C106d
- In den Wartebereichen informieren
Hinweisschilder über geltende Hygiene-
und Abstandsregeln.

Raumzuteilung:

- Informationen zu den genauen Uhrzeiten und der Sloteinteilung werden in **PORTA** kommuniziert (i.d.R. 7 Tage vor dem Klausurtermin) → siehe separate Folie
- Zusätzlich wird nach Anmeldeschluss in der betreffenden **Stud.IP-Lehrveranstaltung** eine Kurzübersicht der finalen Sloteinteilung (Sortierung von A-Z) hinterlegt. Aus dieser geht hervor, in welchem Raum zu welcher Uhrzeit die E-Klausur von den angemeldeten Personen absolviert werden kann.
- Bei Unklarheiten kontaktieren Sie bitte die zuständige Professur.

Zugang zu Prüfungsraum BZ37 (Bib-Zentrale)

- Die Studierenden versammeln sich **25 Minuten vor** **offiziellm Klausurstart** und unter Wahrung der geltenden Abstandsregeln im **Außenbereich vor dem Haupteingang der Bibliothekszentrale (A)**.
- **Hinweisschilder (B, C und D)** weisen den Weg zum **Eingang der Buchbinderei** (der Weg befindet sich außerhalb der Bib).
- Am Eingang der Buchbinderei befindet sich die **Einlasskontrolle (E)**.
- Nach dem Vorzeigen der **TUNIKA** und unter Einhaltung der erforderlichen Bestimmungen, warten die Studierenden im gekennzeichneten Flurbereich und auf den Treppenaufgängen innerhalb der Bibliothekszentrale (beachte Hinweisschilder und Markierungen an den Prüfungstagen).
- Der **Einlass** zum Prüfungsraum erfolgt etappenweise und unter Wahrung der geltenden Abstandsregeln.



Zugang zu Prüfungsraum C106d

- Die Studierenden versammeln sich **25 Minuten vor offiziellem Klausurstart** und unter Wahrung der geltenden Abstandsregeln innerhalb der ausgewiesenen Wartebereiche von Gebäude C (meint Kellerbereich, C-Cafeteria, Treppenhaus). Befolgen Sie bitte die Hinweise auf den dort angebrachten Hinweisschildern.
- Sollte der Zugang zum Gebäude C verschlossen sein, warten Sie bitte vor der betreffenden **Eingangstür (A)** und beachten Sie die Hinweise auf den dort angebrachten Hinweisschildern.
- Die Einlasskontrolle befindet sich direkt im Prüfungsraum (**TUNIKA vorzeigen**). Dieser wird durch eine geöffnete **Feuerschutztür** betreten.
- Der Einlass zum Prüfungsraum erfolgt etappenweise und unter Wahrung der geltenden Abstandsregeln.



Prüfungsslotteinteilung in PORTA

1. Login in PORTA
2. Menüpunkt „Prüfungs- und Veranstaltungsanmeldung (Studienplaner)“ auswählen
3. Angemeldete Prüfung anwählen
4. Menüpunkt „Parallelgruppen/Termine“ auswählen. Dort siehe Infotext unter „Bemerkungen“ (siehe nebenstehenden Screenshot)

Sie sind hier: Startseite > Mein Studium > Prüfungs- und Veranstaltungs- anmeldung (Studienplaner)

Detailansicht

„Beispielveranstaltung“ | Prüfungs-Nr. | Prüfung

Zurück

Semester: Wintersemester 2019/20

Grunddaten **Parallelgruppen / Termine** Vorlesungsverzeichnis Module / Studiengänge

„Beispielveranstaltung“

Daten für iCalendar (.ics) exportieren Einzeltermine anzeigen Ab-/Ummelden

Lehrsprache	deutsch
Bemerkungen	<p>09.00 - 10.00 Uhr: BZ371 (Bib-Zentrale); A - Kin C106d: Kir - Reb</p> <p>10.30 - 11.30 Uhr: C106d: Rec- Z und Freemover, ERASMUS sowie Nachmeldungen</p> <p>Hinweis zu C106d: Wichtige Mitteilung für die Studis: Der Zugang zu Prüfungsraum C106d erfolgt über die Feuerschutztür im Flur vor den Aufzügen im ersten Stock des C-Gebäudes. Bitte warten Sie ausschließlich in diesem Bereich auf den Einlass (der Bereich wird am Klausurtag noch gekennzeichnet).</p>

***Achtung der obenstehende Screenshot zeigt nur ein Beispiel!!!**

Situation in den Prüfungsräumen

- In den zuvor genannten Prüfungsräumen sorgt je eine Klimaanlage für angenehme Umgebungstemperaturen während der Klausurzeit.
- Während der E-Klausur sind die Prüfungsräume für andere Bibliotheksbesucher nicht zugänglich.
- **WICHTIG:** Wir empfehlen Ihnen, während der Klausurbearbeitungszeit **Ohropax** zu verwenden. Trotz der eingesetzten geräuscharmen Eingabegeräte (Tastatur & Maus) sowie PC-Lüfter, lässt sich ein allgemeines Grundrauschen durch Tastaturbetätigung und bei gegebener Anzahl an Klausurteilnehmern nicht vermeiden.

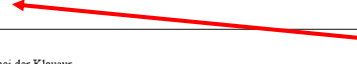
Im Prüfungsraum

1. Beim Einlass in den betreffenden Prüfungsraum und nach dem Vorzeigen der TUNIKA erhalten Sie Ihre „Erklärung zur E-Klausur“ an der jeweiligen Einlasskontrolle.
2. Die Aufsichtspersonen teilen Ihnen mit, an welchem PC-Arbeitsplatz Sie Ihre E-Klausur absolvieren.
3. **ACHTUNG:** Bitte legen Sie Ihre Jacken und Taschen auf dem Nebenplatz ab. **Armbanduhr**en und **elektronische Geräte (z.B. Mobiltelefone und Smartwatches)** müssen ausgeschaltet in den Taschen, Jacken etc. verbleiben.
4. Bis zum offiziellen Beginn der Anmeldeprozedur (gibt die Aufsicht bekannt), können Sie eine Infopräsentation an Ihrem PC-Bildschirm verfolgen und die Erklärung zur E-Klausur ausfüllen.
5. **WICHTIG:** An den Rechnern erfolgt die Systemanmeldung nur nach Aufforderung durch die Aufsicht. Eine Anmeldung ohne vorherige Aufforderung zählt als Täuschungsversuch und wird entsprechend geahndet.

Erklärung zur E-Klausur

Erklärung zur E-Klausur

Angaben bitte überprüfen!

Name, Vorname:	(1) «Name», «Vorname»
Matrikelnummer:	(2) «MatrikelNr»
Benutzername:	(3) «Benutzername_»
Passwort:	(4) «Passwort»
Name im ILIAS-System (siehe oben rechts)	

Hiernit erkläre ich, dass ich bei der Klausur

Modul: (6) Titel der Klausur (Klausurdauer in min.)

Studiengang: _____

Prüfungsverantwortlicher: (7) Titel und Nachname

Termin: (8) Datum TT.MM.JJJJ; (9) «Raum», Slot (10)«Slot»; (11)«Zeit/ Uhr»

anwesend war und die Klausur bearbeitet habe. Die Bearbeitung der Prüfung erfolgte im E-Klausur-System der Universität Trier.

Ich bestätige, dass ich darüber unterrichtet wurde, dass die von mir abgegebenen Antworten im E-Klausur-System zusammen mit dem Namen, der im E-Klausur-System angezeigt wird als Datei gespeichert werden. Diese Datei kann nach dem Speichern nicht mehr verändert werden.

Ich bestätige, dass ich die Antworten im E-Klausur-System abgegeben habe, in dem der oben genannte Name (Name im ILIAS-System) angezeigt wurde.

Trier, Datum _____

Unterschrift _____

Hier unterschreibt der Student

- Bitte prüfen Sie anhand Ihrer TUNIKA die korrekte Darstellung der Personendaten auf der „Erklärung zur E-Klausur“ (Name, Vorname sowie Matrikelnummer).
- Name im ILIAS-System: Hier tragen Sie handschriftlich einen ILIAS-Systemnamen ein. Der Systemname wird Ihnen nach erfolgreichem Klausurstart am oberen rechten Bildschirmrand im Browser angezeigt.
- Zusätzlich kann erklärt werden, dass die vorliegende E-Klausur mit 5.0 bewertet werden soll.

Durch das Ankreuzen und eine gesonderte Unterschrift (siehe weiter unten) erkläre ich (Personendaten siehe oben), dass diese E-Klausur (siehe oben) mit der Note 5.0 (mangelhaft und nicht bestanden) bewertet werden soll.

Meine E-Klausur (siehe oben) soll mit 5.0 bewertet werden.

Gesonderte Unterschrift (Student/in): _____

Allgemeines zur ILIAS-Klausurumgebung I

- Ihre E-Klausur findet in einer speziell für E-Klausuren konzipierten Systemumgebung statt.
- Die E-Klausur wird mit der **Learning-Management-Software ILIAS** absolviert.
- **Windows-Button am Klausurbildschirm (siehe Taskleiste unten links):** Hier finden Sie, sofern zulässig, erlaubte Hilfsmittel wie einen wissenschaftlichen Taschenrechner und einen Text-Editor.
- **Speicherung der Klausurantworten:** Ihre Antworten werden automatisch gespeichert, wenn Sie zur nächsten Frage wechseln. Zudem findet alle 30 Sekunden eine automatische Zwischenspeicherung statt. Bei Freitextfragen (sofern eingesetzt) wird das wiederholte Zwischenspeichern (siehe Diskettensymbol in Toolbar) empfohlen!



Allgemeines zur ILIAS-Klausurumgebung II

Bitte beachten Sie unbedingt die **Ausfüllanweisungen** zu den einzelnen Klausurfragen (z.B. das Runden von Zahlen etc.) sowie das Dezimalstellen ausschließlich mit einem Punkt getrennt werden!

WICHTIG: Die Beantwortung von Fragen in ILIAS darf nur in einem Browser-Tab erfolgen. Öffnen Sie daher keine weiteren (parallelen) Tabs zur Beantwortung von Fragen in ILIAS.

Notizen: Nutzen Sie die Rückseite Ihrer „Erklärung zur E-Klausur“ oder den System-Editor. Selbst mitgebrachte Notizzettel sind nicht gestattet!

ZOOM-Funktion (gilt nur für den Browser): Strg + Mausrad betätigen

Bitte prüfen Sie, ob die **Größendarstellungen** am Bildschirm Ihres Prüfungsrechners korrekt (ohne Verzerrungen) dargestellt werden. Sollte dies nicht der Fall sein, drücken Sie bitte die mit „**Input**“ beschriftete Taste (siehe Tastenleiste am unteren Bildschirmrand) an Ihrem Bildschirm.

Bitte wenden Sie sich sofort an die Aufsicht,

- ... wenn Sie Fragen haben.
- ... wenn Fehlermeldungen oder technische Probleme auftreten.

Navigation in ILIAS - Fragenübersicht

Max. erreichbare Punkte pro Frage.

Um mit der Bearbeitung der Klausurfragen zu beginnen, klicken Sie auf den Hyperlink.

Angemeldet als Stut Est

Fragenübersicht

(1 - 12 von 12)

Zurück Test beenden

Reihenfolge	Titel	Maximale Punktezahl	Beantwortet
1	F1 - Thema (Multiple Choice-Frage)	1 Pt.	✘
2	F2 - Thema X (Multiple Choice-Frage)	1 Pt.	✘
3	F3 - Thema X (Multiple Choice-Frage)	1 Pt.	✘
4	F4 - Thema X (Multiple Choice-Frage)	1 Pt.	✘
5	F... - Thema X (Multiple Choice-Frage)	1 Pt.	✘
6	F30 - Thema X (Multiple Choice-Frage)	1 Pt.	✘
7	F31 - Arbeitsanalyse und Bewertung (Frage mit offener Antwort)	6 Pt.	✘
8	F32 - Arbeit und Gesundheit (Textfrage mit strukturierten Antworten)	10 Pt.	✘
9	F33 - Thema X (Freitextfrage)	5 Pt.	✘
10	F34 - Thema X (Freitextfrage)	8 Pt.	✘
11	F... - Thema X (Freitextfrage)	12 Pt.	✘
12	F39 - Thema X (Freitextfrage)	6 Pt.	✘

Zurück Test beenden

Beispielhafte Darstellung.

Sie können jederzeit auf eine Frage klicken, die sie bereits bearbeitet haben, um die Antwort zu ergänzen oder zu korrigieren. Weiterhin können Sie bislang unbeantwortete Fragen zur Bearbeitung aufrufen.

TEST BEENDEN-Button klicken, wenn alle Fragen beantwortet wurden und/oder der Test beendet werden soll.

Rotes Kreuz = Frage wurde noch nicht bearbeitet
Grüner Haken = Frage wurde bearbeitet

Navigation in ILIAS II – Freitextfrage

Angemeldet als Stut Est

<< Zurück Fragenübersicht Weiter >>

Frage 7 von 12 - F31 - Arbeitsanalyse und Bewertung (Frage mit offener Antwort) (6 Punkte)

Hier steht der Fragentext...

Toolbar mit Speicherdiskettensymbol zum Zwischenspeichern

Pfad: p

<< Zurück Fragenübersicht Weiter >>

Beispielhafte Darstellung.

Test beenden

WICHTIG: TEST BEENDEN-Button klicken (siehe Fragenübersicht)!

Bestätigen Sie anschließend, dass Sie den Test wirklich beenden möchten durch Klicken auf: „**JA, ICH WILL DEN TEST BEENDEN**“

Bitte beachten Sie: Nachdem Sie den Test beendet haben, ist ein erneuter Zugriff bzw. die Bearbeitung des Tests nicht mehr möglich.

Allgemein: Die Klausur wird nach Ablauf der Prüfungszeit nicht automatisch beendet, sondern endet nach Maßgabe des Prüfers bzw. der Aufsichten.

Vorklärungen vor dem Anmeldevorgang

Die nachfolgenden Punkte werden von der zuständigen E-Klausuraufsicht angesprochen und erläutert.

1. Prüfungsunfähigkeit
2. Täuschungsversuche
3. Zugelassene Hilfsmittel
4. Toilettengang

Die folgenden Folien werden auch in einem gesonderten Video detailliert erläutert. Bitte schauen Sie sich dieses Video an. Das Video sollten Sie in Ihrer Lehrveranstaltung in Stud.IP finden. Sollte das Video dort nicht enthalten sein, kontaktieren Sie bitte das Sekretariat der zuständigen Professur.

Anmeldevorgang – Start



ILIAS

BEI ILIAS ANMELDEN

Benutzername *

Passwort *

* Erforderliche Angabe

[Zur Mandantenauswahl](#)

An Ihrem Arbeitsplatz wird Ihnen die nebenstehend dargestellte Login-Page angezeigt:

- Die Anmeldung erfolgt Schritt für Schritt.
- Nichtbeachtung oder Abweichung (z.B. vorzeitige Systemanmeldung) von den Anweisungen der Aufsichtskräfte wird als Täuschungsversuch geahndet!
- Nach Aufforderung durch die Aufsichtskräfte erfolgt die Anmeldung mit Benutzernamen und Passwort (siehe Erklärung zur E-Klausur“).
- Achtung: Die Systemanmeldung ist nur mit den Zugangsdaten auf der Erklärung zur E-Klausur möglich.
- Schreibweise beachten!
- **Bitte warten Sie nach der Eingabe auf weitere Anweisungen!**

Persönliches Passwort setzen

1. Nach erfolgreicher Anmeldung werden Sie aufgefordert Ihr derzeitiges Passwort nochmals einzugeben und durch ein persönliches Passwort (**mind. 8 Zeichen ausschließlich Buchstaben und Zahlen** → **keine Sonderzeichen und Umlaute**) zu ersetzen!
2. Neues Passwort bitte merken, da es für die Klausureinsicht benötigt wird (evtl. eine Notiz auf der Erklärung zur E-Klausur festhalten)! **Nach dem Speichern auf weitere Anweisungen warten...**

ILIAS PERSONLICHER SCHREIBTISCH MAGAZIN

Einstellungen

Allgemeine Einstellungen Passwort

Ihr Erstpasswort muss geändert werden, bevor Sie ILIAS nutzen können.

PASSWORT ÄNDERN

Derzeitiges Passwort *

Neues Passwort *

Passwort nochmals eingeben

Erlaubte Zeichen: A-Z a-z 0-9 _+7#.*@!\$%&~/'
Das Passwort muss mindestens 8 Zeichen lang sein.
Das Passwort darf höchstens 20 Zeichen lang sein.
Das Passwort muss Buchstaben und Zahlen enthalten.

* Erforderliche Angabe

Speichern

Nach der E-Klausur

Die ausgefüllte „Erklärung zur E-Klausur“ verbleibt am PC-Arbeitsplatz. Die Erklärung darf nicht aus dem Prüfungsraum entfernt werden!!!

Bitte hinterlassen Sie Ihren PC-Arbeitsplatz sauber und ordentlich. Bei Fragen oder Problemen wenden Sie sich bitte an das Aufsichtspersonal.

WICHTIG: Vergessen Sie Ihre TUNIKA, etc. nicht am Arbeitsplatz!