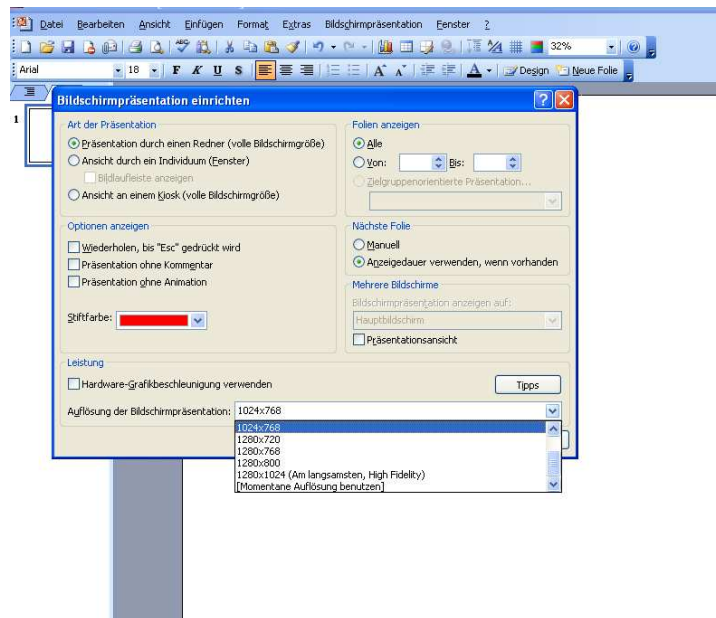


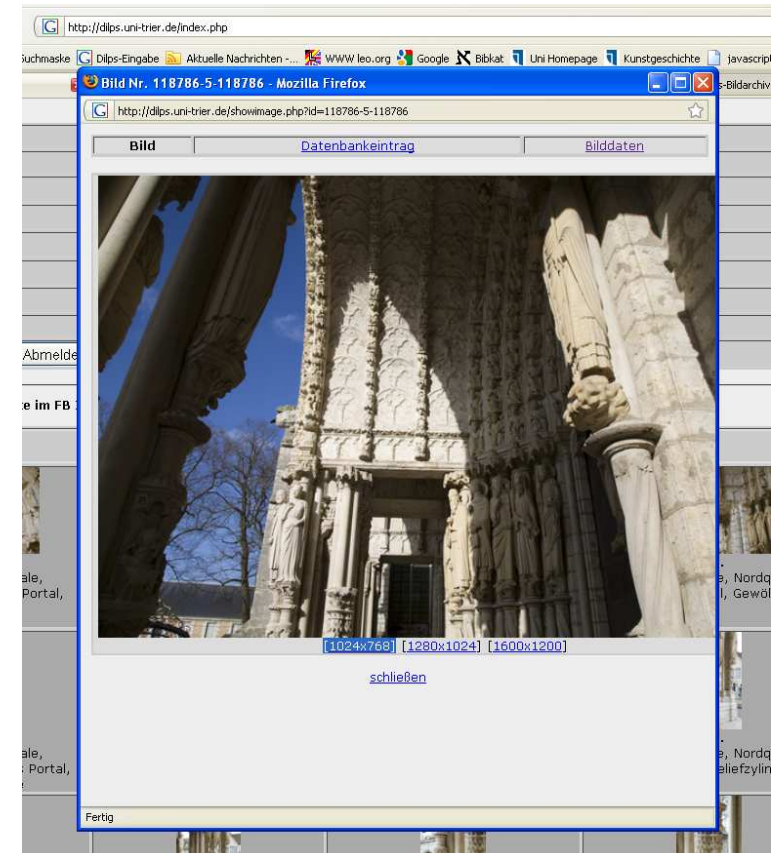
## Leitfaden Power-Point im Studiengang Kunstgeschichte

### 1. Wie erstelle ich eine Power-Point-Präsentation und was muss ich beachten?

- **Auflösung:** Die Präsentation sollte eine Auflösung von 1024 x 768 Pixel haben, da die meisten Beamer der Universität dieses Format unterstützen.  
Änderung der Auflösung:  
In der Menüleiste im Menüpunkt **Bildschirmpräsentation** auf **Bildschirmpräsentation einrichten** klicken  
Im aufgehenden Menü wie folgt die Auflösung ändern:



- **Bilder aus Dilps:** Wenn die benötigte Abbildung bereits in Dilps vorhanden ist, müsst ihr darauf achten, dass euch in Dilps verschiedene Auflösungen der Abbildung angeboten werden. Geeignet ist die kleinste Auflösung von 1024 x 768 Pixel:



- **Bilder aus Prometheus:** Wenn die benötigte Abbildung bereits in Prometheus vorhanden ist, achtet darauf, die dritte Vergrößerungsstufe zu speichern (es ist nur noch die Abbildung auf weißem Hintergrund zu sehen). Hierbei müsst ihr jedoch beachten, dass diese Abbildungen meist eine größere Zahl von Pixel haben, als ihr für die Power-Point-Präsentation benötigt (zur Verringerung der Pixelzahl siehe Punkt 3 des Leitfadens).
- **Scannen:** Falls ihr doch eine Abbildung aus Zeitgründen scannen müsst, achtet darauf, die Bilder mit 200 bis 300 dpi einzuscannen.
- **Schriftgröße:** Bildunterschriften: mindestens 14 Punkte  
Text: mindestens 18 Punkte

- **Hintergrund:** Einfarbiger Hintergrund (am besten eignet sich ein dunkler / schwarzer Hintergrund)
- **Abbildungen:** Nicht mehr als drei Abbildungen auf einer Folie (wird sonst zu unübersichtlich!)
- **Übergänge der Folien:** Achtet darauf, Animationen etc. – wenn überhaupt – nur sehr sparsam einzusetzen.
- **Speichern:** Die Power-Point-Datei am besten als .ppt (nicht als .pptx, das nur ab Office 7 gelesen werden kann) abspeichern (unter 'Datei' Speichern unter könnt ihr in der Leiste Dateityp das jeweilige Format bestimmen).  
Falls es beim Betriebssystem Vista oder Windows 7 Probleme mit dem Beamer geben sollte, muss evtl. ein älterer Laptop verwendet werden, der das pptx-Format vermutlich nicht öffnen kann.

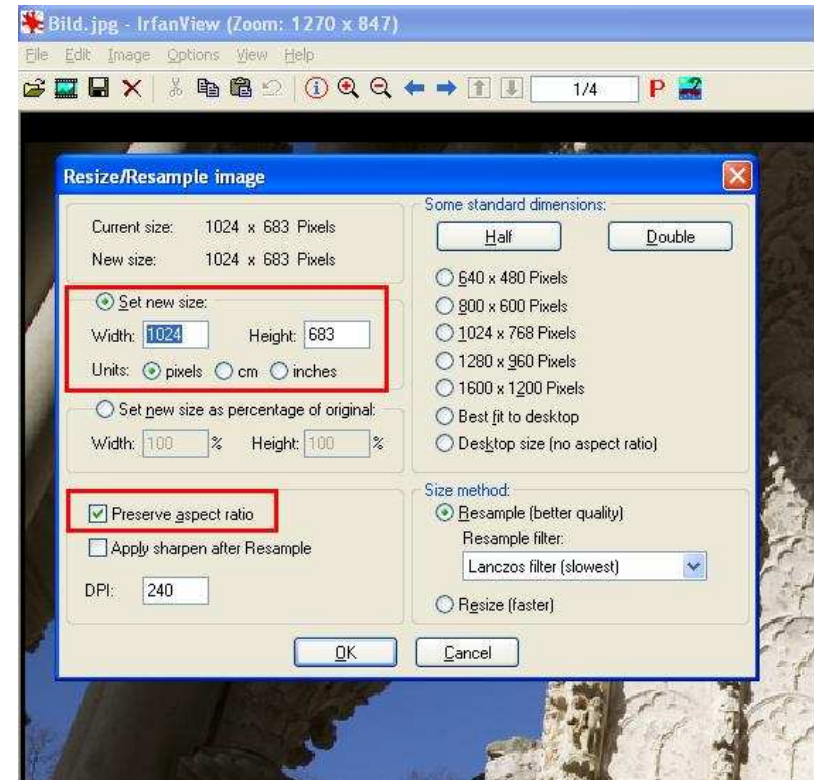
## 2. Was sollte ich beim Inhalt meiner Power-Point-Präsentation beachten?

- Titelblatt-Angaben: Referatsthema, Dozent, Seminartitel, Datum, Referent
- Gliederung des Referates als eigene Folie hinzufügen
- Abbildungsinformationen möglichst vollständig angeben (*Malerei / Skulptur:* Künstler, Titel, Datierung, Technik, Größe, Aufbewahrungsort; *Architektur:* Baumeister, Bauwerk, Ort, Datierung)
- Bei Gemälden, Gebäuden etc. zu Detailbesprechungen auch die entsprechenden Abbildungen zeigen und nicht nur das ganze Gemälde, Gebäude etc.
- Vergleichsabbildungen, wenn möglich, auf gleicher Folie präsentieren
- Bibliographie als abschließende Folie hinzufügen

## 3. Hinweise zur Bestellung und Bearbeitung von Bildmaterial

- Infos zur Bildbestellung bekommt ihr von den netten MediatheksmitarbeiterInnen sowie auf der Homepage der Kunstgeschichte unter 'Mediathek'.
- Abbildungen (wenn nicht in Prometheus oder Dilps vorhanden) **rechtzeitig** (möglichst 7-10 Tage vor Referatstermin) in der Mediathek bestellen!

- **Bildbearbeitung:**  
bspw. IrfanView (Software kann kostenlos aus dem Internet heruntergeladen werden):
  - zur Verkleinerung der Auflösung im Menüpunkt 'Image' **Resize/Resample** wählen:



- Unter 'Set new size' könnt ihr die Bildgröße anpassen. Achtet darauf, dass sowohl 1024 als auch 768 nicht überschritten wird. Die Anpassung muss nur **ungefähr** erfolgen, es hängt natürlich von den jeweiligen Vorlagen ab!
- Achtet ebenfalls darauf, dass das Häkchen 'Preserve aspect ratio' immer gesetzt ist und ihr nur entweder die Höhe **oder** die Breite neu festlegt, damit die Proportionen der Abbildung erhalten bleiben.