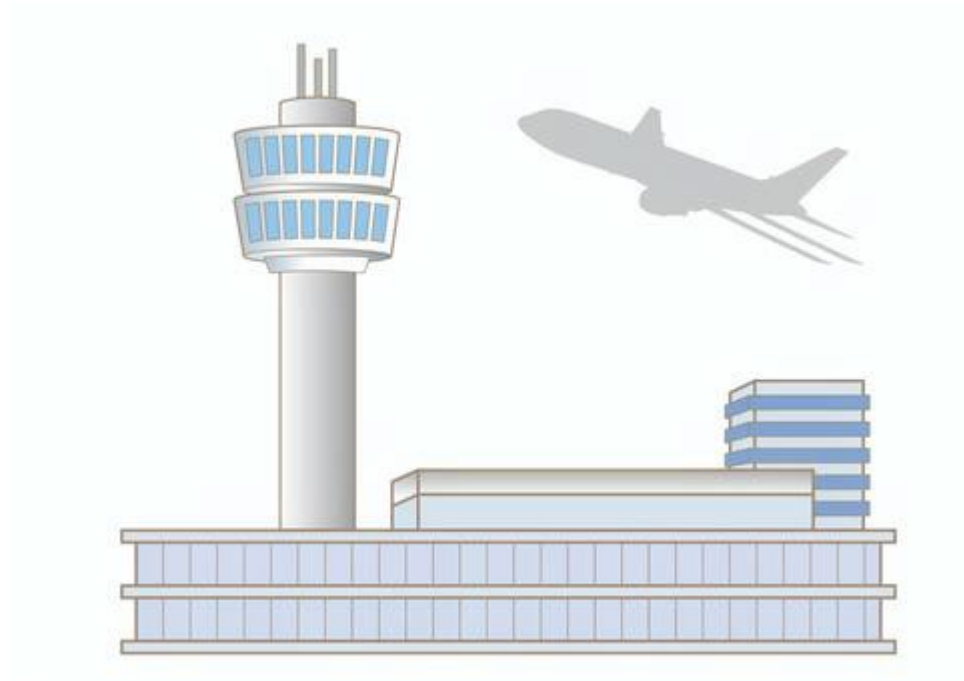




Anreise nach Trier / Arrival to Trier

International Office, Trier University

1. Anreise mit dem Flugzeug/ **Arrival via airplane**



1. Anreise mit dem Flugzeug



Wichtigste Flughäfen und Verbindungen

In der Umgebung von Trier gibt es diese Flughäfen:

- Frankfurt/Main, Frankfurt/Hahn, Köln/Bonn, Luxemburg und Saarbrücken
- Wenn Sie aus Nordamerika, Südamerika, Asien, Ozeanien oder Afrika anreisen, empfehlen wir Ihnen die Flughäfen Frankfurt/Main und Luxemburg
- Wenn Sie aus Europa anreisen, empfehlen wir Ihnen zusätzlich die Flughäfen Saarbrücken, Frankfurt/Hahn und Köln/Bonn. Die beiden letztgenannten Flughäfen werden auch von Billigfluggesellschaften angefliegen.

Mehr Informationen unter:

<https://www.uni-trier.de/universitaet/anfahrt-kontakt/anreise-nach-trier>

1. Arrival via airplane



Most important airports and connections

There are several airports you can fly to if you want to get to Trier:

- Frankfurt/Main, Frankfurt/Hahn, Cologne/Bonn, Luxembourg and Saarbrücken.
- If you are traveling from North America, South America, Asia, Oceania or Africa, we recommend the airports Frankfurt/Main and Luxembourg
- if you are traveling from Europe, we recommend the airports in Saarbrücken, Frankfurt/Hahn and Cologne/ Bonn. The latter two are also served by low-cost airlines.

More information:

<https://www.uni-trier.de/en/university/directions-contact/travelling-to-trier>

2. Anreise mit dem Zug/ **Arrival via train**



2. Anreise mit der Bahn

Wenn Sie aus einem europäischen Land nur mit der Bahn anreisen, dann finden Sie die Bahnverbindungen ebenfalls auf der Homepage der Deutschen Bahn (www.bahn.de) oder aber auf der entsprechenden Internetseite der Bahngesellschaft Ihres Heimatlandes.

- Ab dem 1. April können Sie deutschlandweit mit dem "[Deutschlandticket](#)" den öffentlichen Nahverkehr nutzen (als Teil der Einschreibung an der Universität Trier). Alle Informationen dazu [finden Sie hier](#).
- Für Busfahrpläne in der Stadt Trier empfehlen die App „[VRT APP](#)“.
- Bahntickets und Informationen zu Verspätungen bei Zügen können Sie über die App "[DB Navigator](#)" der Deutschen Bahn einsehen (Download empfohlen!)



2. Arrival by Train

If you are traveling from a European country by train, you can find the train connections on the homepage of Deutsche Bahn (<https://int.bahn.de/en>) or on the corresponding website of the railroad company of your home country.

- From 1st April onwards (once you are enrolled at Trier University and the semester has started), you can use the public transport in Germany for free, as the so called [Deutschlandticket](#) is part of your enrolment. All information on the student ticket and how to activate it is available [here](#).
- For the bus timetables in Trier city, we recommend the App „[VRT App](#)“.
- You can book train tickets or look up information about e.g. delays via the App "[DB Navigator](#)" from the German Railway (Deutsche Bahn) (recommended!)



2. Anreise mit dem Zug

Wichtiger Hinweis:

Es kann immer wieder sein, dass Strecken wegen Schäden, Streiks oder Bauarbeiten gesperrt sind, die für eine Anreise nach Trier mit dem Zug von den Flughäfen wichtig sind.

- Strecke Trier-Köln „Eifelstrecke“: Bis Ende März finden noch Bauarbeiten statt. Vom 30. März 2026 bis 25. März 2027 fahren die Züge wieder nahezu durchgängig. Die Bauteams arbeiten in den Nächten und von Anfang Mai und bis Ende November an den Wochenenden zwischen Kall und Euskirchen weiter an der Elektrifizierung. Für die Reisenden stehen dann Busse als Ersatz bereit.

Weitere aktuelle Meldungen finden sie [hier](#).

2. Arrival via train

Important information:

Sometimes train routes to Trier from your arrival airport are suspended because of construction sites or strikes.

- Trier-Cologne "Eifelstrecke" route: Construction work will continue until the end of March. From March 30, 2026, to March 25, 2027, trains will run almost continuously again. The construction teams will continue working on the electrification between Kall and Euskirchen at night and on weekends from the beginning of May until the end of November. Replacement buses will be available for passengers.

For more up-to-date informationen click [here](#) (in German).

3. Anreise mit Fernbus oder Auto/ **Arrival by bus or car**



3. Anreise mit Fernbus oder Auto

Mit dem Fernbus

Informationen zu Fernbussen finden Sie unter:

[Stadt Trier-Bus](#)

Mit dem Auto

- Wenn Sie aus Belgien, Frankreich, Holland oder Luxemburg kommen, kann aufgrund der kurzen Entfernung auch eine Anreise mit dem Auto für Sie interessant sein.

Übersichtskarten finden Sie [hier](#).



3. Arrival by bus or car

By remote bus

Arrival by Remote Bus

Further information: [Stadt Trier - Fernbus](#)

By car

- If you are coming from Belgium, France, the Netherlands or Luxembourg, you may want to travel via car due to the short distances.

[Here](#) you can find overview maps.



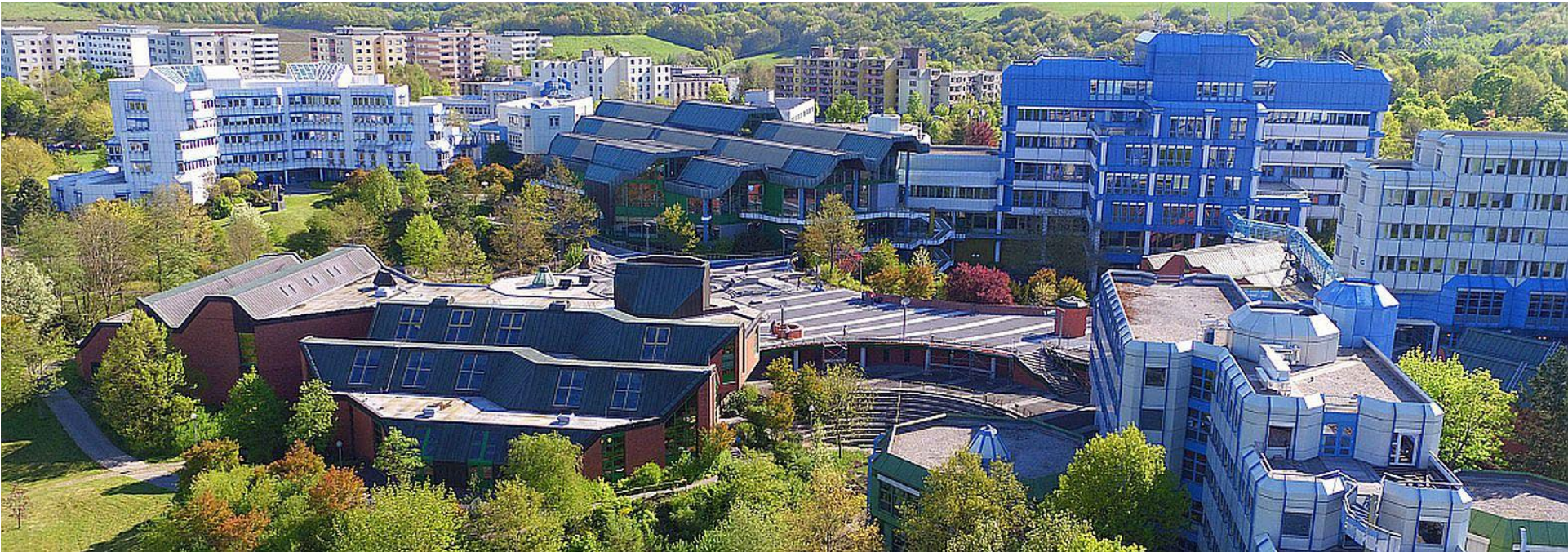
4. Anfahrt zur Universität Trier/ Getting to Trier University



4. Anfahrt zur Universität Trier

Verbindung von Campus I und II:

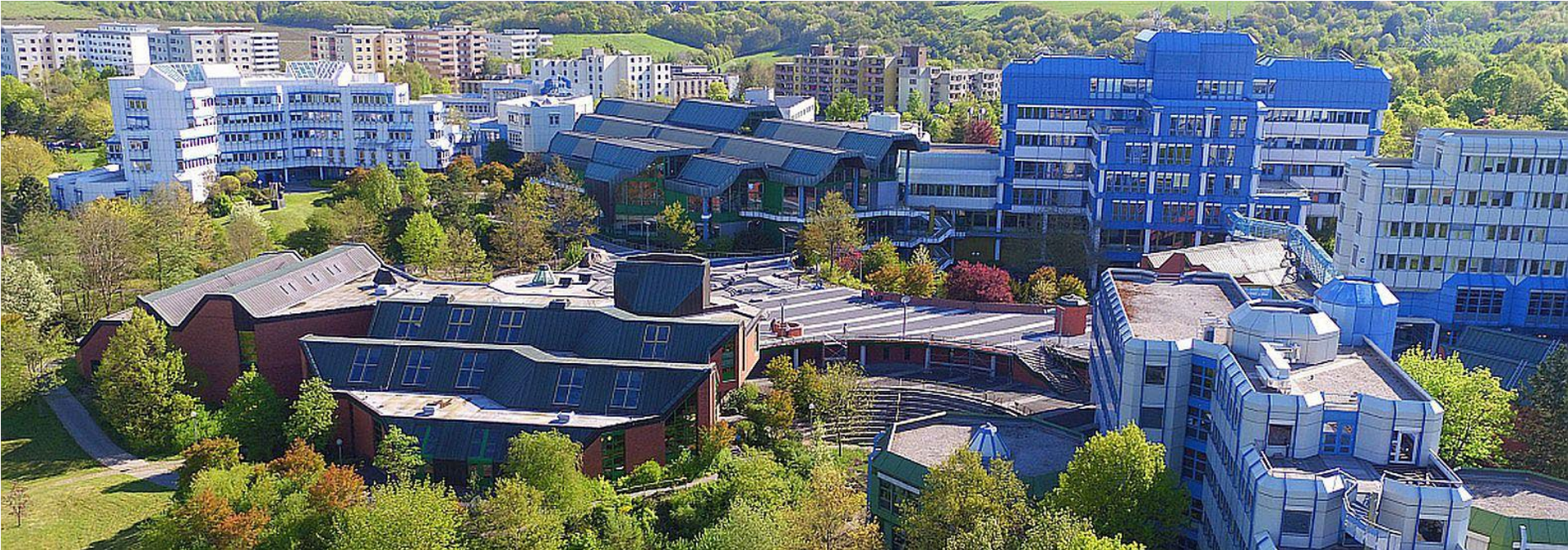
Die Universität Trier besteht aus Campus I (Hauptcampus) und Campus II. Beide sind über einen Fußweg direkt miteinander verbunden. Der Fußweg beträgt circa 15 Minuten.



4. How to get to Trier University

Connection between Campus I and Campus II:

Trier University consists of Campus I (main campus) and Campus II. Both campus are connected via a footpath. The walk takes about 15 minutes.



4. Anfahrt zur Universität Trier

Vom Hauptbahnhof Trier (Innenstadt) fahren viele Busfahrlinien zu Campus I und II.

Wichtigste Buslinien zu Campus I (vom Hauptbahnhof):

Linie 31, 81, 4

Wichtigste Buslinien zu Campus I (vom Hauptbahnhof/Balduinsbrunnen):

Linie 3, 13, 83

Wichtigste Buslinien zu Campus II:

Linie 4 (vom Hauptbahnhof)

Linie 14 (von Gartenfeldstraße)

Mehr Informationen hierzu finden Sie [hier](#).
Informationen zur VRT App finden Sie [hier](#).



4. How to get to Trier University

There are many bus routes running between the main station/inner city and Campus I and II of Trier University.

Most important bus lines to Campus I (from the main station):

Line 31, 81, 4

Main bus routes to Campus I (from the main station/Balduinsbrunnen):

Line 3, 13, 83

Main bus routes to Campus II:

Line 4 (from the main station)

Line 14 (from Gartenfeldstraße)

[Here](#) you can find detailed information how to get to Trier University by car or bus.

You can find the VRT App (Bus app) [here](#).



5. Anfahrt zu den Wohnheimen/ How to get to the student dormitories



5. Anfahrt zu den Wohnheime **nur für Anreisen am 18. und 19. März/How to get to the student dormitories - only for arrivals on 18th/19th March**

A number of bus routes from the main station ("Trier Hauptbahnhof") are available to get to our student dormitories (Petrisberg, Kleeburger Weg, Tarforst or Olewig):

To Petrisberg:

Route 4 (towards Irsch): Bus stop "Universität Campus 2"

Route 3 (towards Tarforst): Bus stop "Bonifatiusstraße", 10 minutes by foot to the dormitory

Route 83 (towards Tarforst): (only early morning/late evening and on weekends), bus stop "Bonifatiusstraße", 10 minutes by foot to the dormitory

Route 88 (towards Pluwig / Bonerath): (only early morning/late evening and on weekends), bus stop "Behringstraße"

5. Anfahrt zu den Wohnheime **nur für Anreisen am 18. und 19. März/How to get to the student dormitories - only for arrivals on 18th/19th March**

Zum Wohnheim Tarforst:

Linie 3 (Richtung Tarforst): Haltestelle "Universität"

Linie 83 (Richtung Tarforst) und **Linie 88** (Richtung Pluwig/ Bonerath): (nur früh morgens, abends und am Wochenende), Haltestelle "Universität"

Linie 31 (Richtung Pluwig / Bonerath): Haltestelle "Universität Süd"

Linie 81 (Richtung Tarforst): (früh morgens, abends und am Wochenende), Haltestelle "Universität Süd,"

To Tarforst:

Route 3 (towards Tarforst): Bus stop "Universität"

Route 83 (towards Tarforst) and **Route 88** (towards Pluwig/ Bonerath): (only early morning/late evening and on weekends), bus stop "Universität"

Route 31 (towards Pluwig / Bonerath): Bus stop "Universität Süd"

Route 81 (towards Tarforst): (only early morning/late evening and on weekends), bus stop "Universität Süd"

5. Anfahrt zu den Wohnheimen

- **ab am 31. März bis 12. April/ / How to get to the student dormitories from 31 March to 12th April**

Achtung: Die Busse fahren vom 31. März bis 12. April anders (wegen einer gesperrten Straße)

Attention: Busses run differently from 31 March to 12th April due to a blocked road!

Zum Wohnheim Petrisberg:

Linie 4 (Richtung Irsch): Haltestelle „Universität Campus 2“

Linie 14 (Richtung Universität Mensa): Haltestelle „Universität Campus“

A number of bus routes from the main station ("Trier Hauptbahnhof") are available to get to our student dormitories (Petrisberg, Tarforst or Olewig):

To Petrisberg:

Line 4 (towards Irsch): Bus stop "Universität Campus 2"

Line 14 (towards Universität Mensa): Bus stop "Universität Campus 2"

5. Anfahrt zu den Wohnheimen **31. März bis 12 April/** **How to get to the student dormitories 31 March to** **12th April**

Zum Wohnheim Tarforst:

Linie 4 (Richtung Irsch): Haltestelle „Kohlenstraße“

Linie 31 (Richtung Pluwig / Bonerath): Haltestelle „Universität Süd“

Linie 81 (Richtung Tarforst): (früh morgens, abends und am Wochenende),
Haltestelle „Universität Süd“

Linie 3/13/83 (von Balduinsbrunnen!) (Richtung Tarforst): Haltestelle „Universität Süd“

To Tarforst:

Line 4 (towards Irsch): Bus stop "Kohlenstraße"

Line 31 (towards Pluwig / Bonerath): Bus stop "Universität Süd"

Line 81 (towards Tarforst): (only early morning/late evening and on weekends),
bus stop "Universität Süd"

Line 3/13/83 (from Balduinsbrunnen!) (towards Tarforst): Bus stop "Universität Süd"

Bitte beachten Sie, dass Sie bei der Haltestelle „Universität Süd“ aussteigen und Ihr Gepäck über den Campus tragen müssen! Wir empfehlen Ihnen, die Linie 4 zu nehmen.

Please note that when you get off at the "Universität Süd" stop, you will have to carry your luggage across campus! We recommend taking line 4.

6. Wichtige Standorte / Anlaufstellen

Standorte der Hausmeisterbüros der Wohnheime / Location of the student dormitories caretakers' offices:



The advertisement features a central photograph of a modern, multi-story student dormitory building with a curved facade and large windows. In the foreground, a grassy lawn is populated with students sitting on blankets and lounge chairs, enjoying the outdoors. To the left of the main image is a vertical stack of three colored boxes: a yellow box with the word 'living', a green box with 'all around', and another green box with 'news'. Below these boxes is a graphic of a set of keys on a ring. To the right of the main image is a yellow vertical bar. At the top right, the logo 'studibude trier' is displayed in green, with a house icon containing a keyhole. At the bottom right, a green box with a white arrow pointing down contains the text 'at a glance' followed by two bullet points: '- Near campus' and '- Clean & furnished'. At the bottom left, a green box contains the text 'Welcome at the studiwerk !'.

living

all around

news

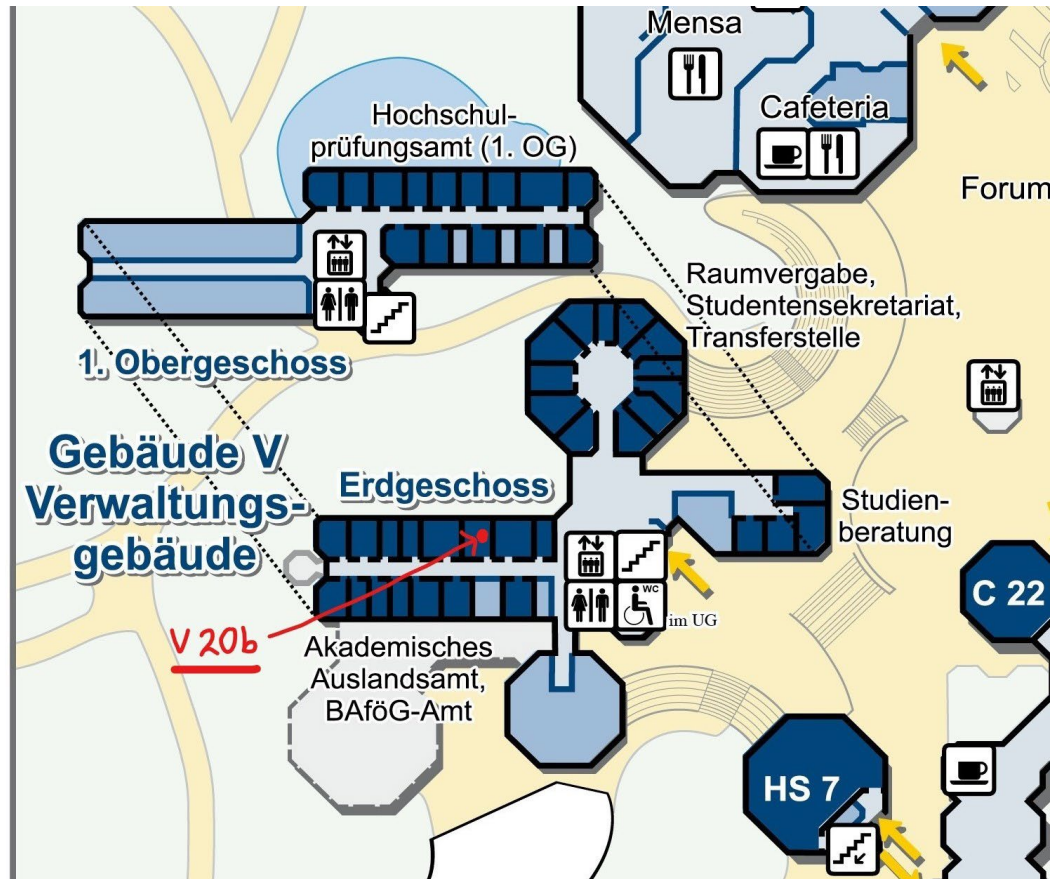
studibude trier

at a glance

- Near campus
- Clean & furnished

Welcome at the studiwerk !

6. Wichtige Standort/Anlaufstellen



Standort

International Office (IO):

Universität Trier, Campus I,
Gebäude V, Raum V20b

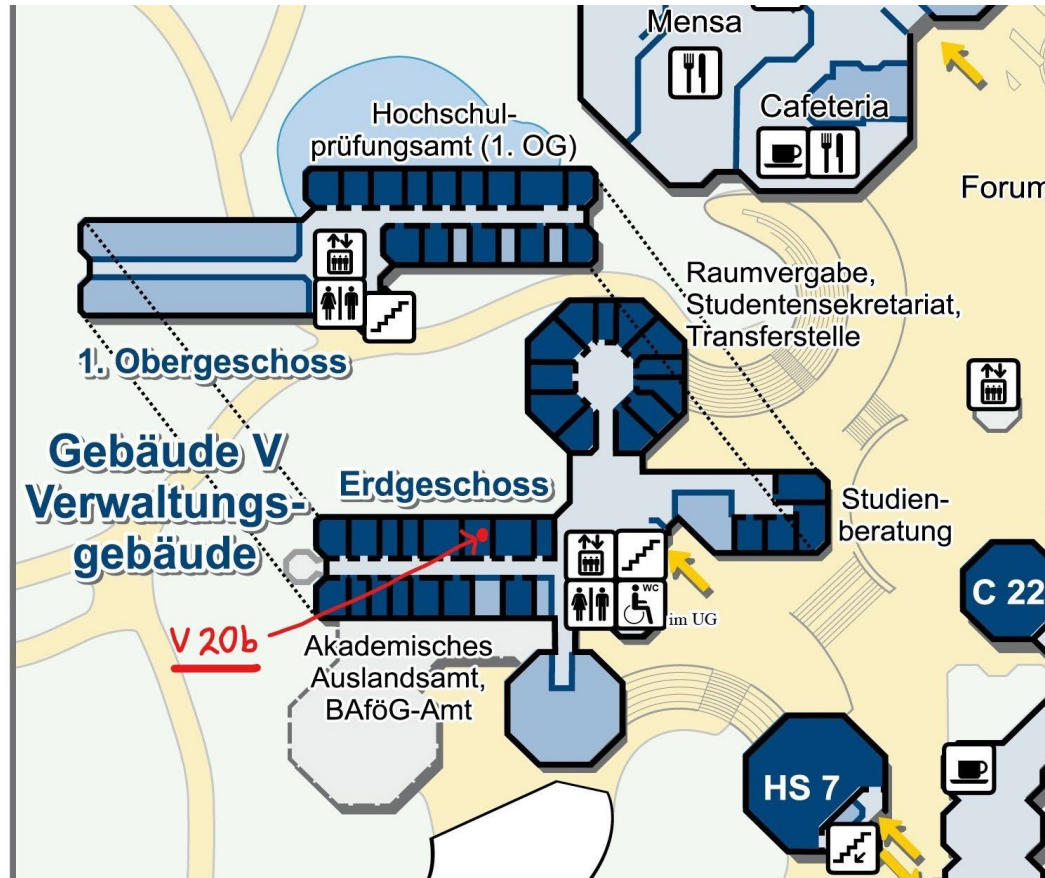
Ansprechpartner:

Frau Janina Kröner
Frau Leonie Wittke

[Campus Maps](#)

Am 18. und 19. März und am 31.
März und 01. April finden Sie
mich in Raum C9 (Registrierung)!

6. Important locations / contact points



Location

International Office (IO):

Trier University, Campus I,
Building V, Room V20b

Contact:

Ms. Janina Kröner
Ms. Leonie Wittke

[Campus Maps](#)

On 18 and 19 March and on 31 March
and 1 April, you will find me in Room
C9 (registration)!

6. Wichtige Standorte / Anlaufstellen

Wohnanlage Petrisberg

Marcus Mazzucco

Hausmeister in der
Wohnanlage Petrisberg

Hausmeisterbüro

Haus II 013

Tel.: 0651/1456876

Email: hausmeister.petrisberg@studiwerk.de



6. Important locations / contact points

Wohnanlage Petrisberg

Marcus Mazzucco

Janitor at
Wohnanlage Petrisberg

Janitors office:

Haus (House) II 013

Tel.: 0651/1456876

Email: hausmeister.petrisberg@studiwerk.de

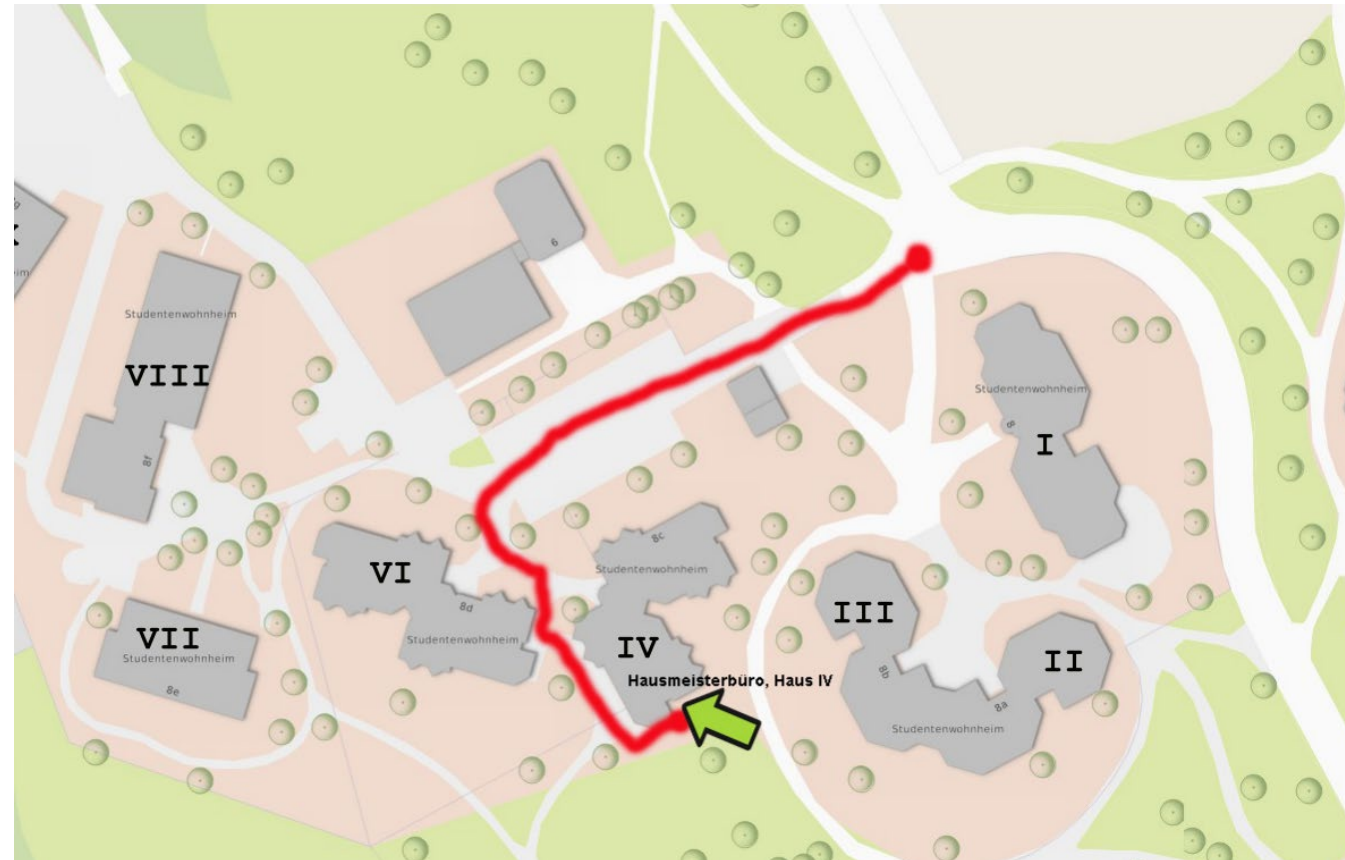


6. Important locations / contact points

**Wohnanlage
Tarforst**

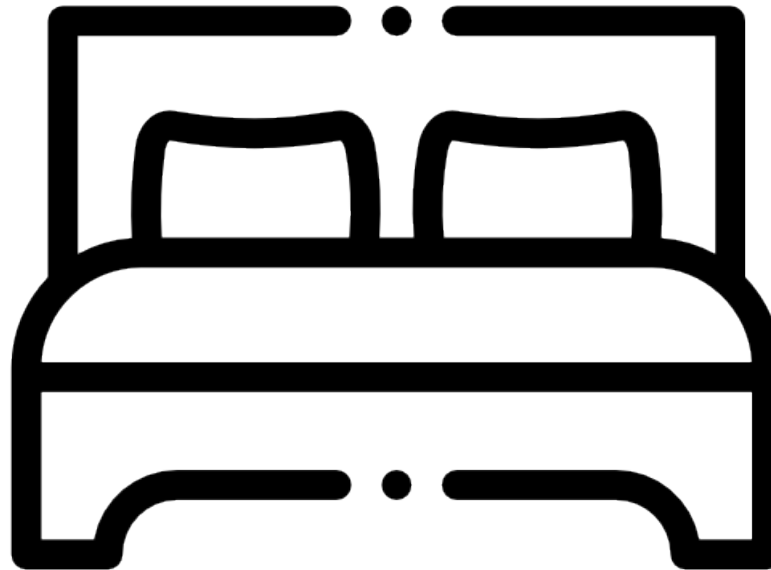
**Peter Philippi and
Marco Wallendorf**
Janitors at
Wohnanlage Tarforst

Janitors office:
Haus (House) IV
Tel.: 0651/201-2076
Email: hausmeister.tarforst@studiwerk.de



7. Kurzfristige Übernachtungsmöglichkeiten in Trier

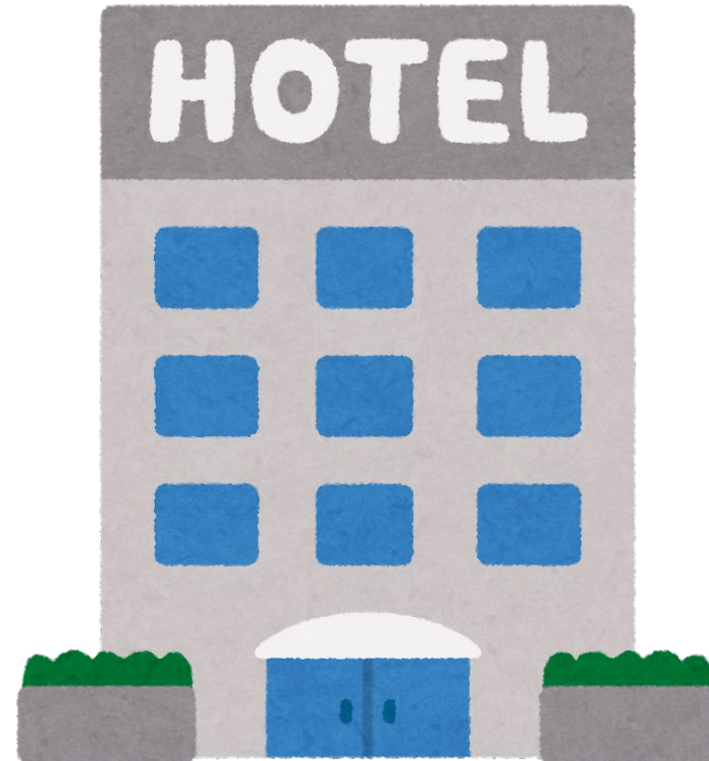
Kurzfristige Übernachtungsmöglichkeiten/ Short-Term Accommodation



7. Kurzfristige Übernachtungsmöglichkeiten in Trier

Falls Sie an den beiden Anreisetagen nicht vor 16:00 Uhr den Schlüssel abholen, müssen Sie eine/mehrere Nächte im Hotel unterkommen.

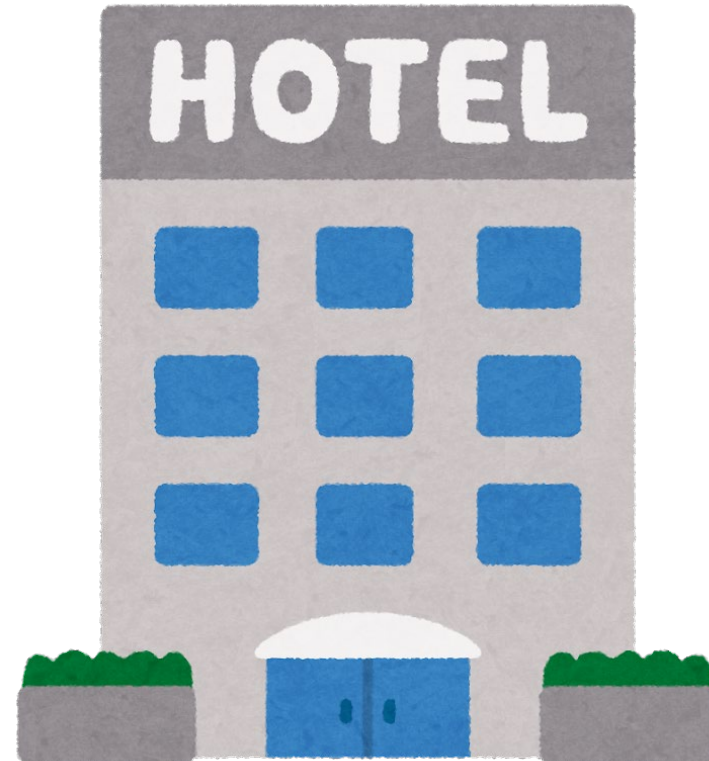
Informationen zu günstig Übernachtungsmöglichkeiten in Trier finden Sie [hier](#).



7. Short-Term Accommodation in Trier

If you cannot pickup your keys before 4:00 pm on the arrival days, you will need to stay in a hotel/hostel for a night or more (over the weekend).

You can find information on affordable short-term accommodation in Trier [here](#).





Wir wünschen eine gute und sichere Anreise nach Trier!

We wish you a smooth and safe arrival to Trier!

